



# BILAN DU CONSEIL DE DÉVELOPPEMENT

**25 ans de participation citoyenne**

**PAYS  
PORTES DE  
GASCOGNE**

[www.paysportesdegascogne.com](http://www.paysportesdegascogne.com)

# SOMMAIRE

## LE CONSEIL DE DÉVELOPPEMENT, C'EST QUOI ?

- **Définition, fonctionnement et rôles**
- **Le Conseil de développement aujourd'hui**

## LES GRANDES CONTRIBUTIONS DU CONSEIL DE DÉVELOPPEMENT

### ① **Concertation sur les grandes politiques du Pays**

### ② **Évènements fédérateurs**

- Rencontres du développement territorial
- Rencontres citoyennes
- La Vie Rurale

### ③ **Environnement, transitions et agriculture**

- Énergie Citoyenne Pays Portes de Gascogne
- Groupe de travail Agriculture - Environnement

### ④ **Culture**

- Art et Environnement

### ⑤ **Économie - Emploi**

- Épargne locale solidaire et démocratie économique
- Circuits alimentaires de proximité et Apéros de Pays

### ⑥ **Réflexions sur les parcours de vie**

- Bien vieillir
- Recherche - action jeunesse

### ⑦ **Démocratie participative**

- La Nuit de la Démocratie et des territoires

### ⑧ **Santé communautaire**

## FRISE CHRONOLOGIQUE DES ACTIONS

## COMMENT S'IMPLIQUER DANS LE CONSEIL DE DÉVELOPPEMENT ?

# LE CONSEIL DE DÉVELOPPEMENT, C'EST QUOI ?

## DÉFINITION, FONCTIONNEMENT ET RÔLES

### Le Conseil de développement du Pays Portes de Gascogne

Le Conseil de développement est un lieu de rencontres, un espace d'échanges, de concertation, un outil intégré au Pays Portes de Gascogne afin de favoriser la vitalité et la démocratie locale, et une assemblée qui travaille en coopération et en co-construction avec l'ensemble des élus et l'équipe technique du Pays.

Et ce n'est surtout pas, un lieu pour vendre son projet personnel, un organisme financeur, un marchand de rêve, mais des membres qui croient en la possibilité de faire évoluer tout le Pays ensemble, ce n'est pas un cabinet d'étude mais un collectif de compétences, ce n'est pas un espace de revendication, d'opposition et de confrontation mais un lieu d'échange, de médiation et de discussion. Ce n'est pas un espace de contestation ni de repli sur soi, mais d'ouverture au Pays et d'intelligence collective au service du commun.

### Les Conseils de développement sont inscrits dans la loi

La loi Voynet du 25 juin 1999 instaure les Pays et avec, la création d'une instance citoyenne associée obligatoire : les Conseils de Développement.

Le Conseil de développement est une instance de démocratie participative à l'échelle du Pays, constituée de membres bénévoles : citoyens, acteurs de la société civile et élus.

### Compétences et missions du Conseil de développement

Le Conseil de développement est consulté sur les principales orientations du comité syndical et peut donner son avis ou être consulté sur toute question d'intérêt territorial.

#### Un espace de dialogue et de médiation

Partage d'expériences et d'expertises plurielles.

#### Un contributeur de la décision publique

Nourrir les instances du Pays et partenaires et apporter une expertise pour enrichir la décision politique.

#### Un observatoire territorial sociétal

Un lieu d'observation des réalités locales par la diversité de ses membres.

#### Un porteur de démarches de formation-action

Afin de construire une culture commune.

#### Un relais d'information

Pour la population et pour mobiliser des acteurs afin d'assurer une transparence dans la mise en œuvre du projet de territoire.

#### Un laboratoire d'idées, d'expérimentations et un incubateur

Une force de proposition et un accompagnateur d'idées (élus et acteurs du territoire) sur les sujets en lien avec l'activité du Pays et besoins du territoire.

# LE CONSEIL DE DÉVELOPPEMENT, C'EST QUOI ?

## DÉFINITION, FONCTIONNEMENT ET RÔLES

**2002 : La naissance d'un espace de dialogue citoyen**

### LA CRÉATION DU CONSEIL DE DÉVELOPPEMENT ET DU PAYS

Le Conseil de développement du Pays Portes de Gascogne a été créé en décembre 2002 et a été associé aux premières étapes de la construction du Pays, notamment à l'élaboration de la Charte de développement du Pays.

### UN RÔLE D'ANALYSE DES PROJETS ET DE CONSULTATION

Les premières commissions thématiques ont été mises en place afin que les membres, répartis par collèges, puissent analyser les projets. Dans ses premières années, le Conseil de développement a étudié et rendu des avis sur les projets afin de veiller à leur cohérence sur le territoire du Pays.

Le Conseil de développement a également contribué aux stratégies territoriales et a été concerté sur les politiques structurantes : Projet de territoire, Plan Climat, évaluation du Contrat de Pays...

**2008 : Un laboratoire d'idées et d'expérimentations vers l'action**

### ÉVOLUTION DU RÔLE DU CONSEIL DE DÉVELOPPEMENT

Le rôle du Conseil de développement a évolué à partir de 2008, intégrant un rôle d'impulsion d'action et d'expérimentation, au-delà du suivi des politiques publiques et de la construction du Projet de territoire et d'axes porteurs de sens.

Force de proposition et d'expérimentation, le Conseil de développement a impulsé des projets et des actions concrètes ont été mises en place à l'échelle du Pays. Les membres sont partis d'idées pensées localement, puis grâce à des rencontres, voyages, croisements, ont cherché à faire de l'initiative une démarche pour le Pays.

Ainsi, des commissions d'enrichissement des projets étaient organisées pour étudier les projets remontés au Pays, en plus des réunions de réflexion sur des thématiques.

En 2008, Didier Bardy est devenu le Président du Conseil de développement du Pays Portes de Gascogne. Il a mis en place un règlement intérieur et une grille d'analyse des projets.

Le Conseil de développement est devenu un espace de réflexion collective des sujets, organisant des débats, des rencontres et des conférences. Ce rôle de laboratoire d'expérimentation a mené aux premiers projets repris par les élus : La Vie Rurale, Art et Environnement, Apéros de Pays...

# LE CONSEIL DE DÉVELOPPEMENT, C'EST QUOI ?

## LE CONSEIL DE DÉVELOPPEMENT AUJOURD'HUI

### Mise en place de groupes de travail thématiques

#### DES GROUPES DE TRAVAIL SUR PLUSIEURS SUJETS

Au fil des années, des groupes de travail ont été mis en place sur plusieurs thématiques.

- Énergie et environnement
- Prospective et innovation
- Tourisme
- Économie et services
- Culture
- Agriculture...

En 2022, plusieurs rencontres du Conseil de développement ont permis de rassembler de nouvelles personnes et de mettre en place des groupes de travail thématiques sur quatre questions autour desquelles se sont développées des réflexions et des actions :

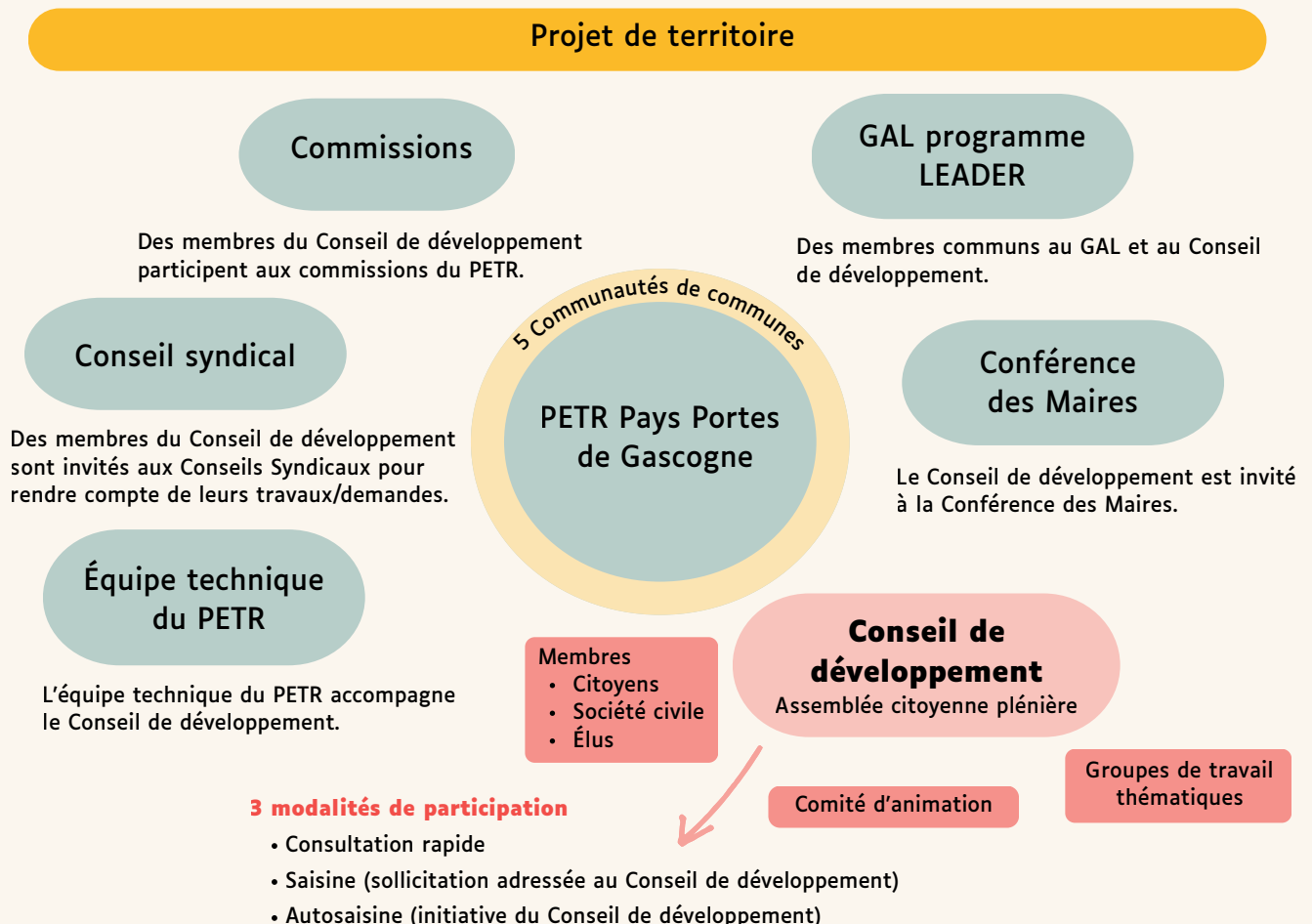
**Démocratie économique**

**Santé communautaire**

**Agriculture et environnement**

**Démocratie - construction**

### Le fonctionnement du Conseil de développement dans la gouvernance du Pays



# CONCERTATION ET PARTICIPATION AUX POLITIQUES DU PAYS

Depuis la création du Pays Portes de Gascogne, les membres du Conseil de développement ont été associés à l'élaboration, au suivi et à l'évaluation des politiques publiques et des projets portés par le Pays.

**Consultation - Concertation - Co-construction**

## CONVENTION TERRITORIALE

Le Conseil de développement a participé à la mise en oeuvre de la Convention Territoriale 2008 - 2013.

## CHARTE DE DÉVELOPPEMENT DU PAYS

Le Conseil de développement a participé à l'élaboration de la Charte de Développement du Pays lors de sa création en 2002 - 2003.



## GAL PROGRAMME LEADER

Des membres du Conseil de développement participent au Groupe d'Action Locale du programme LEADER, contribuant ainsi à la définition des critères de sélection des projets puis à leur sélection.

## ÉVALUATION DU CONTRAT DE PAYS

Le Conseil de développement a participé à l'évaluation du Contrat de Pays en 2006.

## ÉLABORATION DU PROJET DE TERRITOIRE

Le Conseil de développement a participé à l'élaboration des Projets de territoire et à la définition de la stratégie du Pays 2014-2020 et 2021-2041.

Ce processus participatif a pour but de fixer collectivement, à travers une large participation (élus, habitants et acteurs), un horizon commun et de grandes orientations stratégiques pour les 20 prochaines années. Le Projet de territoire est l'aboutissement de plusieurs mois de concertation.



Les membres du Conseil de développement ont pris part à des ateliers et rencontres, proposé des actions et dimensions dans le sens du concept de "démocratie-construction" de Jo Spiegel. Il s'agit de montrer la nécessité d'apprendre et d'expérimenter ensemble pour construire des décisions collectives.

## DIAGNOSTIC ET INDICATEURS DU PLAN CLIMAT

En 2012, le Conseil de développement a participé à la concertation pour le diagnostic du Plan Climat Energie Territorial et à la rédaction des indicateurs en 2023.



# ÉVÈNEMENTS FÉDÉRATEURS

## LES RENCONTRES DU DÉVELOPPEMENT TERRITORIAL

### En 2009 : "Des citoyens s'engagent pour le pays"

Des interventions et ateliers ont été organisés sur trois jours, à l'initiative du Conseil de développement. Chaque rencontre thématique a été animée par des membres, appuyés par le regard extérieur de spécialistes ou de professionnels. En amont, le Conseil de développement a identifié les préoccupations et a sélectionné des intervenants.

Ces Rencontres ont permis de renouveler les membres du Conseil de développement et de faire connaître le Pays aux habitants du territoire. Ces Rencontres ont permis d'apprendre collectivement et ont été un moment fédérateur, marqueur dans le temps.

Les réflexions se sont ensuite prolongées au sein des groupes de travail, permettant aux membres de construire ensemble. Elles ont marqué l'évolution du rôle du Conseil de développement : le passage d'une logique de gestion, de procédure et d'évaluation à une logique d'impulsion.



### DES INTERVENTIONS

- Le développement local, du concept à la pratique.
- Le rôle du Pays face aux enjeux de développement territorial.
- Une démarche collective face aux enjeux du changement climatique et écologique.

### DES ATELIERS

**Commission cadre de vie - environnement.** L'insertion d'une initiative individuelle dans un Projet de territoire (visite de ferme BIO, agroforesterie, éco-construction, EnR).

**Commission économie - emploi.** Le développement économique à l'échelle du Pays et actions collectives avec les Communautés de communes.

**Commission accueil - services.** Les politiques du bien vieillir et le développement touristique et culturel à partir d'un parcours de Land'Art sur le territoire.

### En 2016 : "Notre territoire, notre espace commun... citoyens, élus : construisons demain ensemble!"

Ces rencontres à Mauvezin visaient à présenter les initiatives et projets issus de la société civile et du Conseil de Développement afin qu'ils soient pris en compte par les élus du territoire.

Au programme de ces rencontres, des intervenants et des ateliers.

- Transition démocratique
- Préservation de la biodiversité
- Économie de proximité, financements participatifs.
- Politique énergétique
- Tourisme culturel



# ÉVÈNEMENTS FÉDÉRATEURS

## Organisation de Rencontres Citoyennes

### PROJECTIONS DE FILMS, DÉBATS, CONFÉRENCES



Des rencontres citoyennes ont été régulièrement organisées. Il s'agit de temps d'échange sur un sujet et l'occasion de présenter le Pays et le Conseil de développement, ouverts à l'ensemble des habitants du Pays. En 2006 et 2007 des Rencontres Citoyennes ont été organisées sur plusieurs sujets :

- Accueil de nouveaux arrivants
- Agriculture durable
- Habitat durable
- Bien Commun et biens marchands
- Réchauffement climatique
- Huiles végétales pures comme carburant

RENCONTRES CITOYENNES LE PROGRAMME	
Pour faire suite à la manifestation tenue en décembre dernier à Mauvezin sur le thème du réchauffement climatique, le Pays Portes de Gascogne, en partenariat avec le Ciel Ouvert, organise en 2007 une série de « Rencontres Citoyennes » sur la nécessaire gestion des ressources face aux conséquences du réchauffement climatique. Ces rencontres permettront également de mettre en valeur certaines actions en cours sur le territoire du Pays Portes de Gascogne. Programme définitif sous réserve de modifications.	
<b>Vendredi 1<sup>er</sup> Juin</b> <b>« Utilisation des Huiles Végétales Pures comme carburant »</b> COLOGNE Salle du Foyer Rural <i>Entrée gratuite</i>	<b>20h30 Accueil</b> <b>20h35 Présentation du Pays et de son Conseil de Développement</b> Intervenants : Raymond MAILLÉ, Pierre MACHÉ <b>20h45 Introduction</b> Intervenants : A Ciel Ouvert <b>21h00 Conférence</b> Intervenants : Alain JUSTE C'est le Monsieur huiles végétales pures, l'homme qui a défilé le fisc depuis le Lorient-Garonne, le fondateur de Valmergal Société de Valorisation énergétique des Oléagineux et Président de l'Institut Français des Huiles Végétales Pures, qui engage le bras de fer avec la filière "officielle" du Diesel. <b>21h30 Débat &amp; Témoignages d'acteurs locaux</b> Intervenants (liste non exhaustive) : Oscar COUREY Agriculteur & producteur d'Huile Végétale René Marc WILLEMOT Directeur de l'Environnement et du Développement Durable à la Région Midi-Pyrénées Pot de Famille

## Des actions d'information, de formation, de sensibilisation pour le territoire

**LE CLASSEUR D'INFORMATION.** Afin d'assurer l'information des acteurs relais du territoire, un classeur d'information avait été mis en place, à destination des collectivités, des membres du GAL et du Conseil de développement (fiches sur les démarches et grands enjeux du territoire...).

**RÉUNIONS DE FORMATION ET D'ACCUEIL.** Des journées et réunions de formation et d'information ont été organisées pour impulser et partager une culture commune de réflexion et de travail, notamment pour accueillir de nouveaux membres (l'historique et le mode de fonctionnement du Pays et du Conseil de développement, les bases du développement local...).

**DES APPELS À CANDIDATURES.** Afin de faire connaître les missions du Conseil de développement sur le territoire du Pays et de recruter, des appels à participation ont été diffusés lors de manifestations et rencontres collectives.

**PARTICIPATION À DES ÉVÈNEMENTS EXTÉRIEURS.** Le Conseil de développement a participé et/ou été à l'initiative de rencontres, afin de faire reconnaître le Pays comme un territoire de projet, porteur de nouvelles opportunités parce qu'il permet de croiser différentes réalités, contextes et acteurs.

**INTERVENTION DU CONSEIL DE DÉVELOPPEMENT AUPRES D'AUTRES TERRITOIRES.** Le Conseil de développement s'ouvre vers d'autres acteurs et intervient afin de témoigner et d'apporter son expertise auprès d'autres territoires.



# ÉVÈNEMENTS FÉDÉRATEURS

## LA VIE RURALE

### Édition 2010 - Quelle ruralité aujourd'hui ?

Le Pays Portes de Gascogne, le Pays d'Auch et leurs Conseils de développement, réunis dans une même démarche, se sont associés au collectif d'acteurs culturels des deux territoires pour organiser la manifestation "La Vie Rurale" traitant de l'évolution de la ruralité. Cette manifestation avait pour but de croiser les regards artistiques et sociologiques sur cette mutation qui transforme nos territoires.

#### Spectacles - Expositions - Films - Conférences - Débats

Des membres du Conseil de Développement animaient les débats et s'appuyaient sur des conférenciers de l'université de Toulouse Le Mirail et des témoignages d'expériences extérieures et/ou d'acteurs du Pays Portes de Gascogne.



### Édition 2013 - La vie rurale, c'est pas de la science fiction !

#### UN TRAVAIL COLLECTIF DE PLUSIEURS TERRITOIRES



Cinq territoires ont travaillé conjointement à l'organisation de la manifestation. Le Pays Portes de Gascogne étant chef de file, l'équipe a accompagné le projet de coopération.

- Le Pays Portes de Gascogne et le Pays d'Auch dans le Gers.
- Le Pays Bourrian et le PNR Causses du Quercy dans le Lot.
- Le Pays Midi-Quercy dans le Tarn-et-Garonne.

Les acteurs ont mobilisé les associations, organisations professionnelles, collectivités, acteurs de la société civile réunis au sein des Conseils de développement pour 4 mois de programmation culturelle et plus de 120 manifestations.

#### DÉMARCHE PROSPECTIVE - TERRITOIRES 2040

Une démarche prospective sur le monde rural de demain a été menée, avec des ateliers communs aux territoires de la coopération, s'appuyant sur le travail de la Datar : territoires 2040. Le Conseil de Développement a travaillé avec l'Université Toulouse le Mirail et a été accompagné par le Collectif Ville Campagne. Deux recueils retracent le festival et les ateliers de prospective.

- La bande dessinée "en attendant Lou Futur"
- Le livret compte-rendu des ateliers Territoires 2040 et scénarios prospectifs



## ÉVÈNEMENTS FÉDÉRATEURS

### Les 10 ans du Pays en 2011

Pour fêter les 10 ans de la création du Pays, le Conseil de Développement et le Pays ont mené une évaluation et élaboré un bilan d'activité.

Un grand évènement festif a été organisé. Un livret d'accompagnement et une carte d'accueil ont également été réalisés.



### Le Territoire Apprenant, ensemble construisons notre territoire de demain



Une démarche innovante de co-apprentissage a été mise en place. Afin d'anticiper la programmation 2014-2020, le Pays a engagé en 2013 une réflexion avec le Conseil de développement, le GAL Leader, les administrateurs et acteurs du Pays.

Un cycle de rencontres thématiques était proposé aux acteurs du Pays, couplé avec des visites de terrain, pour amorcer une réflexion collective relative aux enjeux du territoire. Cette action d'information et de co-apprentissage a permis de relancer une dynamique d'acteurs et de mobiliser les ressources vives dans la future mise en œuvre de la stratégie du territoire.

Le Conseil de développement a participé à cette démarche en proposant des thématiques et en participant à ces rencontres. Plusieurs journées ont été organisées en 2013 - 2014.

- Une Rencontre apprenante sur la démocratie locale.
- Une Visite apprenante au Pays Basque.
- Une Rencontre apprenante sur les circuits alimentaires proximité.
- Une Rencontre apprenante sur la politique jeunesse.
- Une Visite apprenante au Pays de Figeac entre Conseils de développement.

### Des plénières du Conseil de développement

Le Conseil de développement s'est réuni en plénière à plusieurs reprises. Ces plénières sont l'occasion de réunir membres du Conseil de développement, élus et membres du GAL Leader pour construire une identité "Conseil de développement", faire du lien de manière systémique entre toutes les instances et de lancer des projets communs concrets.



## ÉNERGIE CITOYENNE PAYS PORTES DE GASCOGNE

### Émergence de l'idée au sein du Conseil de développement

En 2016, à la suite des réunions du groupe de travail Énergie, des Rencontres du Développement Territorial et de la Loi sur la Transition Énergétique pour la Croissance Verte de 2015, le Conseil de Développement a souhaité engager une réflexion sur la mise en place d'un projet citoyen de développement des EnR à l'échelle du Pays.

### DÉVELOPPEMENT ET RÉFLEXION DU PROJET

Avec l'accompagnement de la chargée de mission transition écologique du Pays et dans le cadre du Plan Climat, un groupe de travail "Énergie citoyenne en Pays Portes de Gascogne" a été mis en place en vue d'envisager la création d'une association de préfiguration.



Les objectifs de ce groupe de travail ont été de prendre connaissance des modèles possibles, d'identifier les objectifs et attentes des parties prenantes (citoyens et collectivités), d'identifier les potentiels en EnR, d'organiser la concertation et de constituer une association de préfiguration.

En 2017, un voyage d'étude à Loubeyrat (63) a été organisé pour aller à la rencontre de la coopérative énergétique citoyenne Combrailles Durables.

### Création de l'association



En 2017, l'association "Énergie Citoyenne Pays Portes de Gascogne", issue du Conseil de développement, a été créée. Elle a été lauréate de l'appel à projet de la Région Occitanie "Énergie citoyenne et coopératives".

### ÉNERGIE CITOYENNE AUJOURD'HUI

Énergie Citoyenne Pays Portes de Gascogne réalise un projet collectif et participatif pour la production d'EnR sur différents sites du territoire ; accompagne les installations en autoconsommation des particuliers ; et sensibilise la population sur la transition énergétique et les éco-gestes de sobriété.



## Agriculture

### DES RÉFLEXIONS SUR L'AGRICULTURE ET L'ALIMENTATION DE DEMAIN

Le Pays a engagé une réflexion sur l'agriculture, pour échanger et réfléchir à l'avenir, avec les agriculteurs et acteurs du territoire, à l'occasion de plusieurs temps et événements.

En 2022, le groupe Agriculture, environnement et alimentation a co-organisé avec le Pays un cycle de réflexion avec une conférence-débat de Marc Dufumier : De la terre à l'assiette : quelles actions face au changement climatique ?

En 2022, une rencontre-débat a été organisée par le Conseil de développement à la Ferme des Mawagits à Saint-Elix d'Astarac autour du sujet : Quelle agriculture pour demain ? Comment se nourrir autrement ?

Dans le cadre du programme d'animation et de sensibilisation autour des Plans Climats et de La Vie Rurale, cette rencontre avait pour objectif de créer un espace d'échange mêlant citoyens, élus et agriculteurs.



### DES RÉFLEXIONS SUR L'AGRIVOLTAÏSME

Le groupe Agriculture et environnement a choisi de travailler sur l'agrivoltaïsme après avoir réalisé un constat sur le territoire : les collectivités et agriculteurs sont sollicités par le secteur industriel pour développer des parcs photovoltaïques au sol ou en combiné avec l'agrivoltaïsme.

L'objectif serait de créer des outils afin de guider et aider les personnes concernées par ce sujet. Le groupe souhaite écrire un document d'aide à la prise de décision, permettant aux élus et agriculteurs d'avoir des éléments sur la méthanisation et le photovoltaïque.

### AGROFORESTERIE

En 2010, le Conseil de développement a organisé, en partenariat avec Arbre et Paysage 32, la visite d'une parcelle expérimentale d'agroforesterie à Mauvezin, suivie d'une soirée débat : projection d'un film sur la protection de la biodiversité et témoignages d'expériences (agriculteurs, éleveurs, scientifiques, vignerons, boulangers...).

## Biodiversité

### ACCOMPAGNEMENT DES COLLECTIVITÉS À LA MISE EN PLACE D'ACTIONS DE PRÉSERVATION DE LA BIODIVERSITÉ

En 2016, le groupe de travail Environnement et biodiversité a élaboré un document de sensibilisation destiné aux collectivités, contenant des recommandations et des exemples d'actions. Lorsqu'une collectivité sollicite le Pays pour un accompagnement sur ce type de projet, une réunion du Comité Technique Biodiversité est organisée pour la conseiller et l'orienter. Saint-Clar et Fleurance ont bénéficié d'un accompagnement dans le cadre de mise en place d'Atlas de la Biodiversité financés par le dispositif Territoire à Energie Positive pour la Croissance Verte (TEPCV) du Pays.

## ART ET ENVIRONNEMENT

### Un projet à l'initiative du Conseil de développement

#### LA RÉFLEXION DU PROJET

Le Conseil de Développement a impulsé en 2009 une réflexion pour la mise en œuvre d'un projet de Land'Art, afin de créer un parcours reliant Art et Environnement à l'échelle du Pays.

Afin de sensibiliser élus et citoyens à ce projet, le Conseil de Développement a invité le Pays Dignois à témoigner de son expérience à travers son projet de refuges d'art réalisé avec l'artiste écossais Andy Goldsworthy.

Une stagiaire a intégré la Commission accueil-services du Conseil de développement afin de travailler sur le projet Land'Art, de sensibiliser les acteurs et d'effectuer un repérage.

#### UNE PREMIÈRE RÉSIDENCE

En 2011, des contacts ont été engagés avec des collectivités afin d'étudier la faisabilité du projet Art et Environnement sur leur territoire. Après avoir pris contact avec des artistes et rédigé un cahier des charges pour cadrer le projet, les membres du Conseil de développement ont proposé quatre artistes à la Communauté de communes des Coteaux de Gimone, la première à avoir acté une réalisation, qui a retenu Teruhisa Suzuki.



Deux premières œuvres permanentes, en extérieur, ont été réalisées à Villefranche d'Astarac et à Saint-Elix d'Astarac, en 2012 et 2013.

Accompagnée et coordonnée par le Pays, cette réalisation a bénéficié du soutien du Conseil de Développement et de Culture Portes de Gascogne pour la définition du projet.

Le Comité Technique de ce projet a accompagné le déroulement de la résidence de Teruhisa Suzuki en lien avec la Communauté de communes des Coteaux de Gimone.

- Membres du Conseil de Développement
- Membres de Culture Portes de Gascogne
- Centre de Photographie de Lectoure
- Pays Portes de Gascogne



### L'impulsion d'un parcours à l'échelle du Pays

ITINÉRAIRES  
ARTISTIQUES

Les deux premières œuvres ont impulsé un parcours à l'échelle du Pays qui compte désormais 21 œuvres réparties en deux circuits : le circuit Art et Environnement et le circuit Art urbain. Les membres du Conseil de développement sont invités à participer au comité de pilotage des projets.

Ce parcours Art et Environnement ainsi que des fresques d'art urbain composent les Itinéraires Artistiques : des balades culturelles sur le territoire du Pays.

### Une réflexion sur les éco-artisans et l'éco-construction

En 2009, une réflexion émerge sur l'insertion des éco-artisans dans les politiques économiques locales dans la Commission économie - emploi du Conseil de développement.

En 2010, les membres de la Commission économie - emploi ont travaillé avec la Communauté de communes Bastide Val d'Arrats pour accompagner l'évolution de l'éco construction en Pays Portes de Gascogne. La commission a souhaité organiser des rencontres sur cette thématique dont le rayonnement se ferait à partir de l'expérience de la zone éco-construction de la Communauté de communes Bastide Val d'Arrats.

### Projet d'épargne locale solidaire

En 2014, le Conseil de développement a souhaité conduire une action sur l'épargne locale solidaire. Une réflexion a débuté sur la création d'une CIGALES (Club d'investisseurs pour une gestion alternative et locale de l'épargne solidaire) et sur l'utilisation de l'épargne de manière à favoriser l'emploi local.

### La démocratie économique



## COMMENT ENVISAGER UNE ÉCONOMIE AU SERVICE DE L'HUMAIN ET DU VIVANT ?

### En repartant des concepts proposés par Patrick Viveret

À la suite de La Nuit de la Démocratie de 2021 sur la démocratie économique, le groupe de travail a souhaité poursuivre les réflexions initiées par Patrick Viveret autour de la démocratie économique et les concrétiser en expérimentant d'autres formes de penser nos économies.

En 2022, le groupe Démocratie économique est allé découvrir l'expérience de Tera dans le Lot et Garonne, qui développe un écosystème territorial coopératif, qui s'appuie sur la Monnaie Locale et citoyenne L'Abeille. Le groupe a invité les porteurs de La Plume (monnaie locale dans le Gers) à venir partager leur expérience pour voir comment le Pays pourrait soutenir cette initiative.

### LE PRINCIPE DE TRIPLE COMPTABILITÉ

Le groupe Démocratie économique a voulu mettre en pratique le principe de triple comptabilité qui prend en compte l'aspect financier, l'impact social et l'impact environnemental. Une visite de l'entreprise Ethiquable a été réalisée afin de voir si ce nouveau mode pouvait être appliqué.

### CIRCUITS ALIMENTAIRES DE PROXIMITÉ ET APÉROS DE PAYS

#### Les circuits alimentaires de proximité

En 2014, le Pays Portes de Gascogne et le Conseil de développement ont lancé et accompagné une démarche concernant les circuits alimentaires de proximité et la valorisation des producteurs du territoire. Un groupe de travail et une stagiaire ont travaillé sur cette démarche.

#### OBJECTIFS

- Permettre aux collectivités territoriales de valoriser les productions locales et d'être ambassadrices des "Apéros de Pays" sur le territoire du Pays.
- Permettre aux producteurs du territoire de trouver de nouveaux débouchés pour leurs produits et mettre en avant leurs productions auprès des institutions.
- Donner la possibilité aux traiteurs de sublimer le terroir en travaillant des produits de qualité et d'être le lien entre les collectivités territoriales et les producteurs.

#### DES ACTIONS PILOTES MISES EN PLACE

- La création d'un groupe de travail ouvert à la société civile et aux élus, forces de propositions.
- La création d'un marché pilote de producteurs locaux sur la commune de Simorre.
- Accompagnement des collectivités et création d'une boîte à outils à destination des communes qui souhaitent mettre en place un marché de producteurs.
- La création d'une marque "Apéros de Pays".
- La création d'une carte des producteurs comme outil de promotion et de valorisation des produits locaux, permettant aux consommateurs d'identifier les producteurs.

#### La démarche Apéros de Pays

Les circuits alimentaires de proximité ont abouti aux Apéros de Pays, une démarche visant à proposer, lors des réunions organisées par les collectivités, des paniers apéritifs composés de produits locaux. Ils ont pour objectif de valoriser les agriculteurs du territoire, mettre en avant la diversité des productions, encourager les échanges entre producteurs, élus, commerçants et habitants et soutenir l'économie locale. Les producteurs, traiteurs et collectivités s'engagent à travers la signature d'une charte.



# DES RÉFLEXIONS SUR LES PARCOURS DE VIE

## Bien vieillir

En 2010, la Commission bien vieillir a travaillé à l'élaboration d'une charte destinée aux élus du territoire afin de les aider dans la définition de leurs projets liés aux personnes âgées, dans le cadre d'une réflexion sur le vieillissement.

La Commission bien vieillir du Conseil de développement a accueilli une stagiaire ayant pour mission de réaliser un diagnostic territorial partagé sur le vieillissement de la population en milieu rural à l'échelle du Pays.

Les membres de la commission ont participé au projet "Les Fils du temps" en partenariat avec l'association Culture Portes de Gascogne, visant à croiser des regards artistiques et sociologiques sur le vieillissement. Les membres de la commission ont animé les débats autour des propositions artistiques en lien avec le vieillissement.

Le Conseil de développement a participé à des discussions débats à l'issue des projections du documentaire "Le sens de l'âge" et a rencontré Jean-Yves Pineau du Collectif Ville Campagne sur les politiques d'accueil et du vivre ensemble.

## Recherche - action jeunesse

Une recherche - action sur la politique jeunesse en milieu rural a été menée de d'octobre 2013 à janvier 2015. Elle a été initiée par Catherine Mitjana et Didier Bardy qui ont rencontré Véronique Bordes – chercheuse et responsable du Master Politique enfance jeunesse à l'université Toulouse Jean Jaurés. Cette dernière a ensuite proposé au Pays cette recherche - action et deux stagiaires ont été accueillies.



# SANTÉ COMMUNAUTAIRE

## Une initiative du Conseil de développement

Le Conseil de développement a souhaité mettre en oeuvre des expérimentations de santé communautaire permettant de « *développer, soutenir et renforcer des actions en santé afin d'associer tous les acteurs (habitants, professionnels, élus, institutions)* » (institut Renaudot).

### DES PREMIERS ÉLÉMENTS DE RÉFLEXION

Pour réfléchir autour des notions de santé communautaire et des pratiques existantes, le groupe de travail "Santé communautaire" s'est avant tout imprégné de ce qu'est – et n'est pas – la santé communautaire.

Pour cela, le groupe a consulté les références et a échangé avec l'Institut Renaudot, spécialiste de cette approche différente de la santé. Des contacts ont été pris avec des expériences existant à Toulouse, mais aussi en milieu rural à proximité de Rennes.

### DE LA RÉFLEXION À L'ACTION

**2ème SOIRÉE-DÉBAT avec Patrick Comat,**  
médecin du sommeil à la Maison de Santé de Samatan

**Le jeudi 26 septembre 2024 à 19h30**

Salle des fêtes  
Place de l'église  
32130 Cazaux-Savès

Inscription :  
- via le formulaire (clic sur le lien)  
- par mail/tel (voir ci-dessous)

Je ne dors pas bien... Parlons-en !  
Un cycle pour comprendre,  
échanger et construire des pistes ensemble

Organisation : Chemins Opaline  
centre holistique de soins et d'accompagnement  
5, place de l'Église - 32130 Cazaux-Savès - chemins.opaline@gmail.com - 05 60 16 51 06

avec la collaboration du groupe Santé communautaire  
du Conseil de Développement de Pays Portes de Gascogne

PAYS PORTES DE GASCOGNE

En 2023, un ciné-débat a été organisé autour du film "Un autre soin est possible" afin de découvrir une initiative réalisée en France et donner des idées pour reproduire ce type de projet sur le territoire.

Le groupe de travail a également visité le site de l'Association Arcolan, possible lieu de réflexion pour lancer une expérimentation.

À la suite des travaux réalisés en 2023, un lieu a été trouvé pour expérimenter la santé communautaire à Cazaux-Savès. Le rôle du Conseil de développement est d'approfondir la réflexion autour de la santé communautaire et l'association Chemins Opaline se saisit de ces réflexions pour les mettre en pratique et expérimenter.

Deux rencontres-débats ont été organisées.

- Une soirée autour de la maladie d'Alzheimer.
- Une soirée sur la thématique du sommeil.

Dans le cadre du festival "Les chemins des possibles", le Conseil de développement du Pays Portes de Gascogne et la MJC de la Gascogne Toulousaine vous invitent à la rencontre :

**La santé communautaire**  
Ensemble soyons acteurs-actrices  
de notre santé

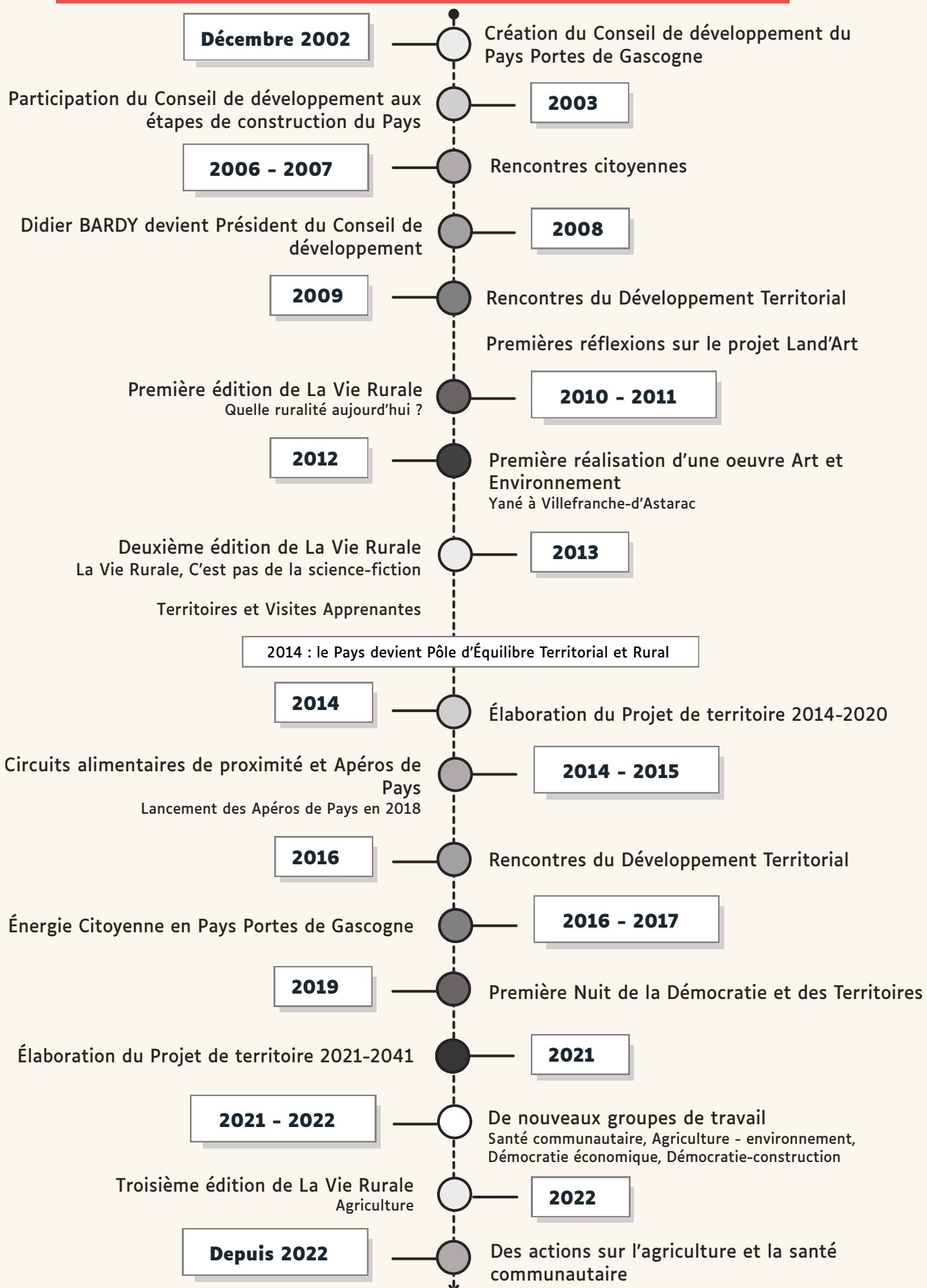
Projection du film "Un autre soin est possible" réalisé autour de l'expérience du Village 2 Santé de Echirrolles  
suivie d'un échange  
avec le groupe de travail qui souhaite  
initier/soutenir des actions de santé  
communautaire sur le territoire

**Le mercredi 24 mai**  
de 18 à 20h à la MJC La Maisoun

Adresse : 8 place de Compostelle - 32400 L'Isle Jourdain  
Entrée gratuite  
inscription souhaitée sur conseildeveloppementppg@gmail.com

MJC  
CONSEIL DE DÉVELOPPEMENT  
du Pays Portes de Gascogne  
FESTIVAL Les chemins des possibles  
13 mai  
11 juin

# FRISE CHRONOLOGIQUE DES ACTIONS DU CONSEIL DE DÉVELOPPEMENT



## ET MAINTENANT, COMMENT S'IMPLIQUER DANS LE CONSEIL DE DÉVELOPPEMENT ?

Des périodes de renouvellement du Conseil de développement ont lieu, permettant l'inscription de nouvelles personnes et le renouvellement de l'instance.

### LE CONSEIL DE DÉVELOPPEMENT SE RENOUVELLE ET RECRUTE EN 2026

À la suite des élections locales de 2026 et du renouvellement des instances du Pays Portes de Gascogne, une nouvelle dynamique s'engage et vous pouvez y contribuer !

Le Conseil de développement recherche des personnes bénévoles pour s'engager et contribuer aux projets du territoire.

#### **Vous avez envie de...**

Comprendre votre territoire, participer à son développement et sa vitalité, vous exprimer, témoigner, construire le débat public, échanger avec d'autres citoyens, élus et acteurs, apprendre ensemble, proposer des idées et participer à des initiatives.

#### **Associez-vous...**

Aux actions, dynamiques et travaux du Conseil de développement, instance participative créée à l'initiative du Pays Portes de Gascogne pour favoriser l'implication des citoyens et encourager l'émergence de projets autour de thèmes divers.

Vous pouvez aussi vous impliquer sur une action ou thématique spécifique portée par le Conseil de développement.

### COMMENT S'INSCRIRE AU CONSEIL DE DÉVELOPPEMENT ?

Vous pouvez vous inscrire au Conseil de développement


- via ce formulaire d'inscription en [cliquant ici](#)  (en fin de page).
- ou adressez votre inscription à [petr@paysportesdegascogne.com](mailto:petr@paysportesdegascogne.com) en cas de difficulté, en formulant votre volonté de devenir membre du Conseil de développement.



Photo : Isabelle Souriment

Kazé de Teruhisa Suzuki à Saint-Elix d'Astarac

PAYS PORTES DE GASCOGNE  
85 rue nationale - Gimont

[petr@paysportesdegascogne.com](mailto:petr@paysportesdegascogne.com)  
05 62 67 97 10

[www.paysportesdegascogne.com](http://www.paysportesdegascogne.com)